

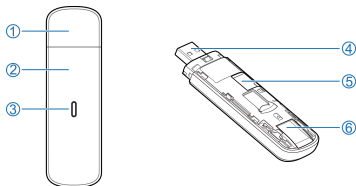
MF833CA
USB Modem
Quick Start Guide

Getting to Know Your Modem

Your modem supports data and SMS services through the mobile phone network, enabling you to communicate anytime and anywhere.

The following figure is only for your reference.

The actual product may be different.



1. Modem cap
2. Front cover
3. Indicator light
 - Red: Powered On but not connected to a network.
 - Green Blinking: Registered with a 2G/3G network.
 - Green Solid: Connected to a 2G/3G network.
 - Blue Blinking: Registered with a 4G network.
 - Blue Solid: Connected to a 4G network.

4. USB connector
5. microSDHC™ card slot
6. micro-SIM card slot

 **NOTE:**

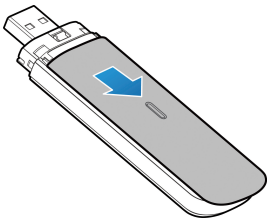
microSDHC logo  is a trademark of SD-3C, LLC.

Installing the micro-SIM Card and microSDHC Card

1. Press and push the front cover and remove it.

 **NOTE:**

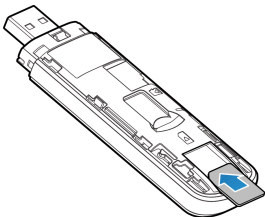
Do not open the front cover forcefully. Failing to do so may cause damage to the front cover.



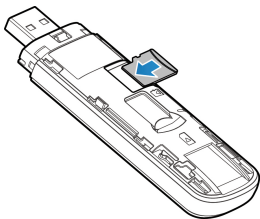
2. Install a micro-SIM card to the micro-SIM card slot.

 **WARNING!**

Your modem does not support standard SIM cards and nano-SIM cards. To avoid damage to the modem, do not use those cards or any card holders.



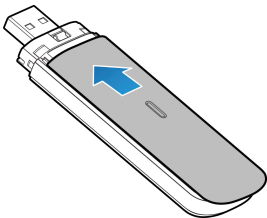
3. Install a microSDHC card to the microSDHC card slot.



NOTE:

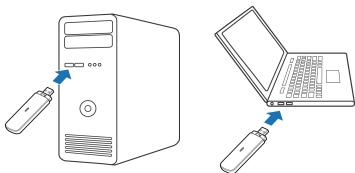
microSDHC card sold separately.

4. Slide the front cover gently back into place.



Connecting the Modem to Your PC

Securely insert the modem into your computer's USB port. The operating system will automatically detect and identify your modem and launch the installation wizard.






NOTE:

If the installation wizard does not launch automatically, double-click the modem installation icon in **My Computer > ZTEMODEM** to install the software.

Accessing the Internet

After the modem is connected to your computer successfully, you can access the Internet in **Automatic** or **Manual** mode. The default mode is **Automatic**.

Mode	Operation
Automatic	Your modem is connected to the Internet automatically, and you can surf on the Internet directly.
Manual	<ol style="list-style-type: none">1. Log in to the LTE USB Modem configuration page.2. Select Network Settings > Connection Mode > Manual, and then click Apply.3. Click  to return to the home page, and then click  or .

NOTES:

- To change the current connection setting, please disconnect from the Internet first.
- To modify the parameters of your modem, log in to the LTE USB Modem configuration page by visiting <http://192.168.0.1>.

Getting More Help

You can get help by:

- Sending an email to **mobile@zte.com.cn**
- Visiting **www.ztedevices.com**

LEGAL INFORMATION

Copyright © 2019 ZTE CORPORATION.

All rights reserved.

No part of this publication may be excerpted, reproduced, translated or utilized in any form or by any means, electronic or mechanical, including photocopying and microfilm, without the prior written permission of ZTE Corporation.

The manual is published by ZTE Corporation.

We reserve the right to make modifications on print errors or update specifications without prior notice.

Version No.: R1.0

Edition Time: September 25, 2019

Warning and Notice

Using Your Modem

- If inadequately shielded, some electronic devices may be affected by the electromagnetic interference caused by the modem, such as the electronic system of vehicles. Consult the manufacturers of such devices before using the modem if necessary.
- Operating the modem may interfere with medical instruments such as hearing aids and pacemakers. Always keep the modem more than 20 centimeters away from such medical instruments when your modem is turned on. Turn the modem off if necessary. Consult a physician or the manufacturers of medical instruments before using the modem if necessary.
- Be aware of the usage limitation when using the modem at places such as oil warehouses or chemical factories, where there are explosive gases or explosive products being processed. Turn off the modem if necessary.
- Do not use electronic transmission devices in aircrafts, at petrol stations or in hospitals. Observe and obey all warning signs, and turn off the modem in these conditions.

- Do not touch the inner antenna area unless it is necessary. Otherwise the performance of the modem may be affected.
- Keep the modem out of the reach of little children. The modem may cause an injury if used as a toy.
- When the modem is operating, do not touch the metallic parts. Failing to do so may cause burns.
- Use original accessories or accessories that are authorized. Using any unauthorized accessories may affect the performance of the modem and violate the related national regulations about telecom terminals.
- Avoid using the modem near or inside metallic structures or establishments that can emit electromagnetic waves, because signal reception may be affected.
- The modem is not waterproof. Keep the modem dry and store it in a shady and cool place.
- Do not use the modem immediately after a sudden temperature change. In such case dew may be generated inside and outside the modem, so do not use it until it becomes dry.
- Handle the modem carefully. Do not drop, bend or strike it. Otherwise the modem may be damaged.

- Only qualified personnel can dismantle and repair the modem.
- An operating temperature between -10 °C and +55 °C and a humidity between 5% and 95% are recommended.

Limited Warranty

- This warranty does not apply to defects or errors in the product caused by:
 - i. Reasonable abrasion.
 - ii. End users' failure to follow ZTE's installation, operation or maintenance instructions or procedures.
 - iii. End users' mishandling, misuse, negligence, or improper installation, disassembly, storage, servicing or operation of the product.
 - iv. Modifications or repairs not provided by ZTE or a ZTE-certified individual.
 - v. Power failures, surges, fire, flood, accidents, and actions of third parties or other events outside ZTE's reasonable control.
 - vi. Usage of third-party products, or usage in conjunction with third-party products if such defects are due to the combined usage.
 - vii. Any other cause beyond the range of normal usage intended for the product.

End users have no right to reject or return the product, or receive a refund for the product from ZTE under the above-mentioned situations.

- This warranty is end users' sole remedy and ZTE's sole liability for defective or nonconforming items, and is in lieu of all other warranties, expressed, implied or statutory, including but not limited to the implied warranties of merchantability and fitness for a particular purpose, unless otherwise required under the mandatory provisions of the law.

Limitation of Liability

ZTE shall not be liable for any loss of profits or indirect, special, incidental or consequential damages resulting from or arising out of or in connection with using of this product, no matter whether or not ZTE had been advised, knew or should have known of the possibility of such damages, including, but not limited to lost profits, interruption of business, cost of capital, cost of substitute facilities or product, or any downtime cost.

FCC Regulations:

This device complies with part 15 of the FCC Rules. Operation is subject to the following two conditions: (1) This device may not cause harmful interference, and (2) this device must accept any interference received, including interference that may cause undesired operation. This device has been tested and found to comply with the limits for a Class B digital device, pursuant to Part 15 of the FCC Rules. These limits are designed to provide reasonable protection against harmful interference in a residential installation. This equipment generates, uses and can radiated radio frequency energy and, if not installed and used in accordance with the instructions, may cause harmful interference to radio communications. However, there is no guarantee that interference will not occur in a particular installation. If this equipment does cause harmful interference to radio or television reception, which can be determined by turning the equipment off and on, the user is encouraged to try to correct the interference by one or more of the following measures:

- Reorient or relocate the receiving antenna.
- Increase the separation between the equipment and receiver.
- Connect the equipment into an outlet on a circuit different from that to which the receiver is connected.
- Consult the dealer or an experienced radio/TV technician for help.

Caution: Changes or modifications not expressly approved by the party responsible for compliance could void the user's authority to operate the equipment.

FCC RF Exposure Information (SAR)

This device is designed and manufactured not to exceed the emission limits for exposure to radio frequency (RF) energy set by the Federal Communications Commission of the United States.

During SAR testing, this device is set to transmit at its highest certified power level in all tested frequency bands, and placed in positions that simulate RF exposure in usage against the head with no separation, and near the body with the separation of 5 mm. Although the SAR is determined at the highest certified power level, the actual SAR level of the while operating can be well below the maximum value. This is because the device is designed to operate at multiple power levels so as to use only the power required to reach the network. In general, the closer you are to a wireless base station antenna, the lower the power output.

The exposure standard for wireless employs a unit of measurement known as the Specific Absorption Rate, or SAR. The SAR limit set by the FCC is 1.6W/kg.

Tests for SAR are conducted using standard operating positions accepted by the FCC with the device transmitting at its highest certified power level in all tested frequency bands.

The FCC has granted an Equipment Authorization for this model device with all reported SAR levels evaluated as in compliance with the FCC RF exposure guidelines. SAR information on this model device is on file with the FCC and can be found under the Display Grant section of www.fcc.gov/oet/ea/fccid after searching on FCC ID: SRQ-MF833CA.

For this device, the highest reported SAR value for near the body is 1.17 W/kg.

While there may be differences between the SAR levels of various devices and at various positions, they all meet the government requirement.

SAR compliance for body operation is based on a separation distance of 5 mm between the unit and the human body. Carry this device, at least 5 mm away from your body to ensure RF exposure level compliant or lower to the reported level. To support body operation, choose the belt clips or holsters, which do not contain metallic components, to maintain a separation of 5 mm between this and your body.

IC Notice

This device complies with Industry Canada license-exempt RSS standard(s). Operation is subject to the following two conditions:

- (1) this device may not cause interference, and
- (2) this device must accept any interference, including interference that may cause undesired operation of the device.

This Class B digital apparatus complies with Canadian ICES-003.

IC: 5200E-MF833CA

IC Radiation Exposure Statement

This EUT is compliance with SAR for general population/uncontrolled exposure limits in IC RSS-102 and had been tested in accordance with the measurement methods and procedures specified in IEEE 1528 and IEC 62209.

This equipment should be installed and operated with minimum distance 5 mm between the radiator and your body. This device and its antenna(s) must not be co-located or operating in conjunction with any other antenna or transmitter.

ZTE CORPORATION

NO. 55, Hi-tech Road South, Shenzhen,
P.R.China

Postcode: 518057

Déclaration d'exposition aux radiations d'IC

Ce matériel à l'essai (MAE) est conforme au DAS et répond aux limites d'exposition non contrôlée pour une utilisation par le grand public selon la norme CNR-102 d'Innovation, Sciences et Développement économique Canada. Il a été testé conformément aux modes et procédures opératoires de mesure spécifiés dans les normes IEEE 1528 et CEI 62209. Cet équipement doit être installé et utilisé à une distance d'au moins 5 mm entre l'antenne et votre corps. Cet appareil et ses antennes ne doivent pas se trouver près d'une autre antenne ou d'un autre émetteur ni être utilisés avec de tels équipements.

Cet appareil est conforme aux limites d'exposition DAS inconnue pour la population générale de la norme CNR-102 d'Industrie Canada et a été testé en conformité avec les méthodes de mesure et procédures spécifiées dans IEEE

1528 et IEC 62209.

Cet appareil doit être installé et utilisé avec une distance minimale de 5 mm entre l'émetteur et votre corps. Cet appareil et sa ou ses antennes ne doivent pas être co-localisés ou fonctionner en conjonction avec tout autre antenne ou transmetteur.

Avis d'Industrie Canada

Cet appareil respecte les normes CNR d'Industrie Canada sur l'exemption de licence. Son fonctionnement est soumis aux deux conditions suivantes :

- (1) l'appareil ne doit pas produire de brouillage;
- (2) cet appareil doit accepter toutes les interférences, y compris celles qui

pourraient provoquer un fonctionnement non souhaitable de l'appareil.

Le présent appareil est conforme aux CNR

d'Industrie Canada applicables aux appareils

radio exempts de licence. L'exploitation est

autorisée aux deux conditions suivantes:

- (1) l'appareil ne doit pas produire de brouillage, et
- (2) l'utilisateur de l'appareil doit accepter tout

brouillage radioélectrique subi, même si le

brouillage est susceptible d'en

Cet appareil numérique de classe B est conforme

à la norme canadienne ICES-003.

Cet appareil numérique de la classe B est

conforme à la norme NMB-003 du Canada.

IC : 5200E-MF833CA

La conformité du DAS lorsque l'appareil est porté sur le corps est basée sur une distance de séparation de 5 mm entre l'appareil et le corps humain. Portez cet appareil à au moins 5 mm de votre corps pour répondre aux exigences en matière de niveau d'exposition aux radiofréquences ou à un niveau inférieur au niveau indiqué. Pour soutenir l'appareil lorsque celui-ci est porté sur le corps, choisissez une pince de ceinture ou un étui qui ne contient pas de composant métallique et qui permet de maintenir une distance de 5 mm entre l'appareil et votre corps.

La norme d'exposition des appareils sans fil utilise une unité de mesure appelée débit d'absorption spécifique ou DAS. La limite de DAS établie par la FCC est de 1,6 W/kg. Des tests de DAS sont menés en utilisant des positions de fonctionnement normales acceptées par la FCC, l'appareil émettant à son degré de puissance certifié le plus élevé pour toutes les bandes de fréquences testées.

La FCC a accordé une autorisation d'équipement pour ce modèle d'appareil avec tous les niveaux de débit d'absorption spécifique (DAS) rapportés évalués conformément aux directives d'exposition de la FCC en matière de RF.

L'information sur le DAS de cet appareil a été déposée auprès de la FCC et se trouve dans la section Display Grant au <http://www.fcc.gov/oet/ea/fccid>, après recherche sur FCC ID : SRQ-MF833CA.

Pour cet appareil, la valeur DAS la plus élevée rapportée près du corps est de 1,17 W/kg. Bien que les degrés de DAS puissent être différents pour divers appareils et selon des positions différentes, ils répondent tous aux exigences gouvernementales.

Information de la FCC concernant l'exposition aux radiofréquences (DAS)

Cet appareil est conçu et fabriqué pour ne pas dépasser les limites d'exposition à l'énergie des fréquences radio (FR) établies par la Federal Communications Commission (FCC) des États-Unis.

Pendant les essais de débit d'absorption spécifique (DAS), cet appareil est paramétré pour émettre à son niveau de puissance

certifié le plus élevé pour toutes les bandes de fréquences testées. Ces essais sont effectués dans des endroits qui simulent une exposition aux radiofréquences lorsque l'appareil est en contact, sans espace, avec la tête et près du corps à une distance de 5 mm. Bien que le DAS soit défini au plus haut niveau de puissance

certifié, le degré réel de DAS de l'appareil en fonctionnement peut être nettement inférieur à la valeur maximale, car l'appareil est conçu pour fonctionner à divers niveaux de puissance afin de n'utiliser que l'énergie nécessaire pour atteindre le réseau. En général, plus vous êtes près de l'antenne d'un point d'accès sans fil, plus la puissance de sortie est faible.

- Réorienter ou déplacer l'antenne réceptrice.
 - Augmenter la distance entre l'équipement et le récepteur.
 - Brancher l'équipement sur une prise de courant se trouvant sur un circuit différent de celui sur lequel est branché le récepteur.
 - Consulter le concessionnaire ou un technicien d'expérience spécialisé en téléviseur ou radio pour obtenir de l'aide.
- Attention : Des modifications non approuvées effectuées par la partie responsable de la conformité pourraient annuler le droit de l'utilisateur à utiliser l'équipement.

Règles de la FCC :

Cet appareil est conforme à la section 15 des règles de la FCC. Son fonctionnement est soumis aux deux conditions suivantes : (1) l'appareil ne doit pas produire de brouillage; (2) l'appareil doit accepter tout brouillage radioélectrique subi, même si le brouillage est susceptible d'en compromettre le fonctionnement.

Cet équipement a été mis à l'essai et est conforme aux limites d'un appareil numérique de classe B conformément à la section 15 des règlements de la FCC. Ces limites sont établies pour fournir une protection raisonnable contre une interférence nocive dans un lieu résidentiel. Cet équipement produit, utilise et peut émettre de l'énergie de fréquence radio et, s'il n'est pas installé selon les instructions, peut causer des interférences qui peuvent toucher la réception des communications radio. Il n'est toutefois pas garanti qu'il n'y aura pas d'interférence dans un endroit précis. Si cet équipement cause de l'interférence nocive pour la réception radio ou télévisuelle (ce qui peut être déterminé en allumant et en éteignant l'équipement), on conseille à l'utilisateur de tenter de corriger cette interférence par une ou plusieurs des mesures suivantes :

Limitation de responsabilité

ZTE ne sera en aucun cas tenue responsable de toute perte de revenus ni des dommages indirects, particuliers, accessoires ou immatériels découlant de l'utilisation de ce produit, même si ZTE a été prévenue ou qu'elle savait ou aurait dû savoir que de tels dommages pouvaient survenir, y compris, mais sans s'y limiter, l'interruption de l'activité commerciale, le coût du capital, le coût des installations ou des produits de remplacement, ou le coût du temps d'arrêt.

- iv. Modifications ou réparations non exécutées par ZTE ou par un technicien certifié par ZTE.
 - v. Coupures de courant, surtensions, incendies, inondations, accidents, actions de tiers ou autres événements indépendants du contrôle raisonnable de ZTE.
 - vi. Usage de produits tiers, ou usage conjoint avec des produits tiers, dans le cas où les dommages découlent d'un tel usage conjoint.
 - vii. Toute autre cause non conforme à une utilisation normale du produit.
- L'utilisateur final n'a pas le droit de rejeter ou de retourner le produit ni de recevoir un remboursement pour le produit ZTE dans les situations susmentionnées.
- Cette garantie constitue le seul recours de l'utilisateur final et l'unique responsabilité de ZTE relativement aux articles défectueux ou non conformes, et remplace toute garantie explicite, implicite ou légale, y compris, mais sans s'y limiter, les garanties de valeur marchande et d'adaptation à un usage particulier, sous réserve des dispositions impératives de la loi.

produit.

- iii. Une manipulation ou une utilisation incorrecte, une négligence, ou une installation, un démontage, un entreposage, un entretien ou un emploi inadéquat du d'entretien de ZTE par l'utilisateur final.
 - ii. Le non-respect des directives ou procédures d'installation, de fonctionnement ou d'abrasion normale.
 - i. Une abrasion normale.
- ou erreurs dans le produit causés par :
- Cette garantie ne s'applique pas aux défauts

Garantie limitée

- 5 % et 95 % sont recommandées.
- +55 °C et un taux d'humidité comprise entre température comprise entre -10 °C et Pour le fonctionnement du modem, une réparer le modem.
- Seul le personnel qualifié peut démonter ou l'endommager.
- ni le plier ou le lancer. Sinon, vous pourriez faites pas tomber votre modem par terre, Manipulez le modem avec précaution. Ne soit sec.
- N'utilisez pas le modem immédiatement après un changement soudain de température. Autrement, de la condensation pourrait se former à l'intérieur et à l'extérieur du modem. Ne l'utilisez pas avant qu'il ne

- N'utilisez pas d'appareils de transmission électronique dans les avions, les stations-service ou les hôpitaux. Observez et respectez toutes les affiches d'avertissement et éteignez le modem dans ces conditions.
- Ne touchez pas à l'antenne interne, sauf en cas de besoin. Sinon, les performances du modem risquent d'être réduites.
- Gardez le modem hors de la portée des enfants. Le modem peut causer des blessures s'il est utilisé comme un jouet.
- Ne touchez pas les pièces métalliques lorsque le modem est sous tension. Vous pourriez vous brûler.
- Utilisez des accessoires d'origine ou des accessoires approuvés. L'utilisation d'accessoires non approuvés pourrait nuire à la performance du modem et contrevenir aux règlements nationaux relatifs aux terminaux de télécommunication.
- Évitez d'utiliser le modem à proximité ou à l'intérieur de structures métalliques ou d'endroits susceptibles d'émettre des ondes électromagnétiques, car la réception du signal pourrait être réduite.
- Le modem n'est pas étanche. Gardez le modem au sec dans un endroit frais et ombragé.

Utilisation de votre modem

- Si le blindage est inadéquat, certains appareils électroniques peuvent être affectés par les interférences électromagnétiques causées par le modem, comme le système électronique des véhicules. Au besoin, communiquez avec le fabricant du modem avant de l'utiliser.
- Ce modem peut nuire au fonctionnement d'appareils médicaux tels que les prothèses auditives et les stimulateurs cardiaques. Gardez toujours le modem à plus de 20 centimètres de ces instruments médicaux lorsque vous allumez votre modem. Éteignez le modem si nécessaire. Au besoin, consultez un médecin ou communiquez avec le fabricant de l'appareil médical avant de l'utiliser.
- Prenez les précautions qui s'imposent avec votre modem dans des environnements dangereux tels que des terminaux pétroliers ou des usines chimiques, où des gaz ou produits explosifs sont traités. Éteignez le modem si nécessaire.

© 2019 ZTE CORPORATION

Tous droits réservés.

Aucune partie de cette publication ne peut être extraite, reproduite, traduite ou utilisée sous quelque forme ou par quelque moyen que ce soit, électronique ou mécanique, y compris la photocopie et le microfilm, sans l'autorisation écrite préalable de ZTE Corporation.

Le manuel est publié par ZTE Corporation. Nous nous réservons le droit d'apporter des modifications aux erreurs d'impression ou de mettre à jour les caractéristiques techniques dans ce guide sans préavis.

Numéro de version : R1.0

Date de publication : 25 septembre 2019

modem, connectez-vous à la page de configuration du modem USB LTE en visitant <http://192.168.0.1>.

Pour obtenir de l'aide




- Vous pouvez obtenir de l'aide comme suit :
- En envoyant un courriel à mobile@zte.com.cn
 - En visitant le site Web www.ztedevices.com

Accès à l'Internet

Une fois que le modem est connecté à votre ordinateur, vous pouvez accéder à Internet en mode **automatique** ou **manuel**. Le mode par défaut est **Automatic (automatique)**.

Mode	Contexte
------	----------

Automatique	Votre modem est automatiquement connecté à Internet et vous pouvez surfer directement sur Internet.
-------------	-----------------------------------------------------------------------------------------------------

Manuel	<ol style="list-style-type: none">1. Connectez-vous à la page de configuration du modem USB LTE.2. Sélectionnez Paramètres réseau > Mode de connexion > Manuel, puis cliquez sur Appliquer.3. Cliquez  pour revenir à la page d'accueil, puis cliquez sur  ou  ou
--------	--------------------------------------------------------------------------------------------------------------------------------------------------------------------------------------------------------------------------------------------------------------------------------------------------------------------------------------------------------------------------------------------------------------------------------------------------------------------------------------------------------------------------------------------------------------------------

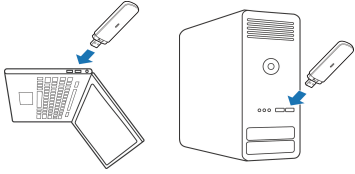
REMARQUE :



- Pour modifier les paramètres de connexion actuels, veuillez d'abord vous déconnecter d'Internet.
- Pour modifier les paramètres de votre

Connexion du modem à votre PC

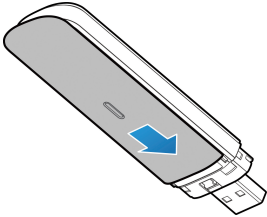
Insérez le modem dans le port USB de votre ordinateur avec soin. Le système d'exploitation détecte et identifie automatiquement votre modem, et lance l'assistant d'installation.



REMARQUE :

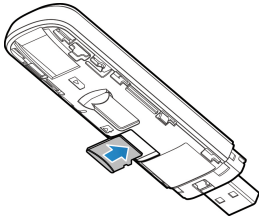


Si le système ne lance pas l'installation automatiquement, pour installer le logiciel, double-cliquez sur l'icône d'installation du modem dans **Ordinateur > ZTEMODEM**.

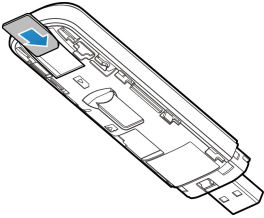


4. Remettez le couvercle avant en place en le faisant glisser doucement.
La carte microSDHC et vendu séparément.


REMARQUE: 

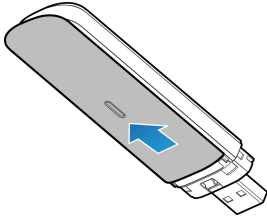


3. Insérez la carte microSDHC dans son emplacement.



2. Insérez la carte micro-SIM dans son emplacement.

AVERTISSEMENT!  Votre modem ne prend pas en charge les cartes SIM Standard et les cartes nano-SIM. Pour éviter d'endommager le modem, n'utilisez pas ces cartes ni aucun porte-cartes.



Ouvrez le couvercle avant avec précaution.
Sinon, vous risquez de l'endommager.

REMARQUE : 

1. Appuyez et poussez le couvercle avant et retirez-le.

Installation de la carte micro-SIM et de la carte microSDHC

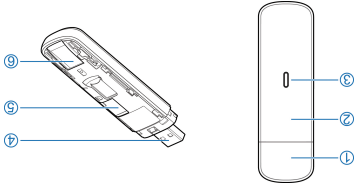
Le logo microSDHC  est une marque de commerce de SD-3C, LLC.

REMARQUE : 

4. Connecteur USB
 5. Emplacement pour la carte microSDHC
 6. Emplacement pour la carte micro-SIM
- réseau 4G.

Caractéristiques de votre modem

Votre modem prend en charge les services de données et de SMS par l'entremise du réseau de téléphonie mobile, ce qui vous permet de communiquer à tout moment et en tout lieu. La figure suivante n'est fournie qu'à titre de référence. Le produit réel peut être différent.



1. Capuchon du modem
2. Couvricle avant
3. Voyant lumineux

- Rouge : L'appareil est activé, mais n'a pas encore trouvé le réseau.
- Vert clignotant : L'appareil est enregistré sur un réseau 2G/3G.
- Vert fixe : L'appareil est connecté à un réseau 2G/3G.
- Bleu clignotant : L'appareil est enregistré sur un réseau 4G.
- Bleu fixe : L'appareil est connecté à un

MF833CA

Modem USB

Guide de démarrage