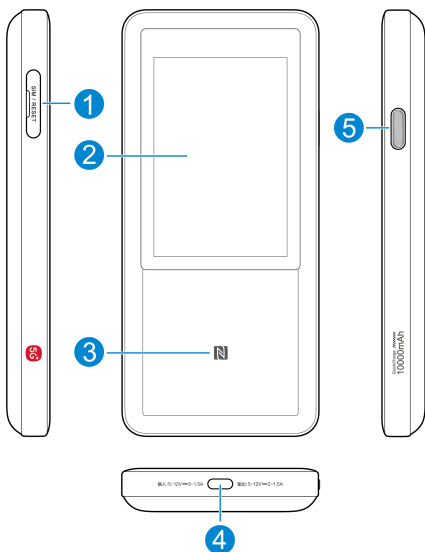


MU5250

国际漫游指南

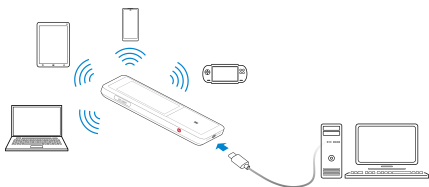
了解您的设备



1 nano-SIM 卡插槽和 RESET 孔	插入您的 nano-SIM 卡。 RESET 孔: 按住约 2 秒, 将设备恢复到出厂设置。
2 触摸屏	显示设备状态信息、上下行速率、流量使用信息, 并可更改设备的部分默认设置、查看短信、查看屏幕图标说明和升级软件。
3 NFC 区域	将您的安卓手机开启 NFC 功能后放置在此区域, 手机将自动连接到本设备的 Wi-Fi 网络。
4 充电 /USB Type-C 接口	<ul style="list-style-type: none">• 给本设备充电或连接到计算机的 USB 端口。INPUT: 最大支持 27W 有线快充, 兼容 PD3.0 PPS (5V 3A/9V 3A/12V 1.5A, PPS 5-9V 3A)、QC2.0 (5V 3A/9V 2A/12V 1.5A)、QC3.0 (5-12V) 等快充协议。• 充电宝功能。 OUTPUT: 5V 3A/9V 2A/12V 1.5A, 最大支持 18W 有线快充输出。
5 电源按钮	按住约 2 秒, 即可开机 / 关机。关机时需要在屏幕上进行确认。

使用场景

本设备通过插入外置的 nano-SIM 卡或内置贴片 SIM 卡拨号上网。您可使用 Wi-Fi 或 USB Type-C 线缆连接到本设备从而访问互联网。



使用您的设备 1：准备

- 查看标签以获取默认信息。
- 请参考**使用您的设备 2：激活 SIM 卡操作步骤**，激活需要使用的 SIM 卡。本设备包含 2 张 SIM 卡。一张是仅供国内使用的内置贴片 SIM 卡，另一张是供国际漫游使用的外置 nano-SIM 卡。您也可以插入自己的 nano-SIM 卡使用。

说明：

- 本设备内置 1 张贴片 SIM 卡需要激活后才能使用。
- 本设备附赠 1 张仅用于国际漫游的外置 nano-SIM 卡。这张外置 nano-SIM 卡已经插入到本设备卡槽中，请激活后使用。
- 如果您需要使用自己的 nano-SIM 卡，请先将已经插入卡槽的漫游 nano-SIM 卡取出，然后插入自己的 nano-SIM 卡。
- 本设备默认工作的是 nano-SIM 卡槽中的外置 nano-SIM 卡。如果需要使用内置贴片 SIM 卡，需要进行切换卡操作。

使用您的设备 2： 激活 SIM 卡操作步骤

第一步

关注公众号：扫描设备背面二维码，关注“中兴随身 WiFi”公众号。



第二步

点击底部菜单 - 【设备管理】。



第三步

绑定设备: 扫描设备背面二维码, 点击【立即绑定】。



第四步

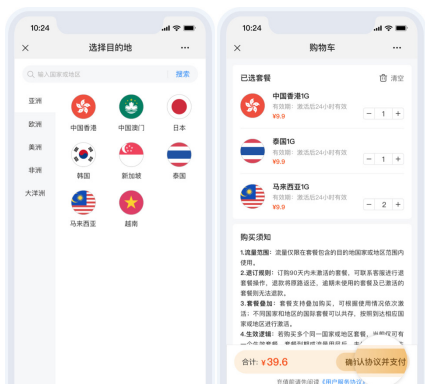
选择流量类型: 根据需求选择“国内流量”或“国际流量”。



第五步

国际流量：选择目的地购买套餐，可按需叠加购买；也可同时购买多个不同国家及地区的流量。

特别说明：应政策要求，在香港及台湾地区使用数据服务前，需于境内完成实名认证（可到“公众号->实名充值->实名认证”进行操作）。



国内流量：选择要购买的套餐，购买成功后准备好本人身份证，点击实名按钮跳转至运营商实名认证页面进行实名操作。



第六步

设备通电：长按电源键 2 秒开启设备。



第七步

连接上网：本设备默认的是国际卡，连接 WiFi 名称为“ZTE_XXXXXX”的网络（初始无密码）。本设备需要初始化后才能正常上网。



切换国内 / 国际卡:

1. 切换至国内卡:

• 方式一:

点击底部菜单【设备管理】，点击【切换网络】进入页面，按照步骤操作即可。



• 方式二：

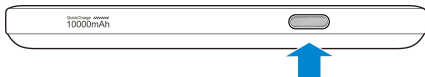
(1) 打开浏览器，在地址栏中输入管理地址：192.168.0.1，输入登录网址密码（初始化时设置的密码），点击登录。

(2) 在首页选择对应的 SIM 卡即切换成功（插拔卡为国际卡，内置卡为国内卡）。



使用您的设备 3：启动设备

按住电源按钮约 2 秒，设备启动。



提示：

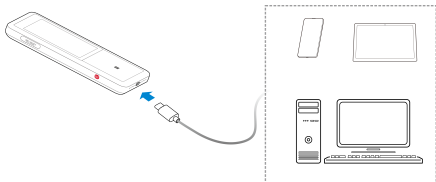
如果电池电量极低，可能无法开机，请先充电。

使用您的设备 4： 连接到设备

- **Wi-Fi:** 查看设备标签获取默认的 Wi-Fi SSID。使用移动设备连接到此 Wi-Fi 网络。初次连接时无需输入密码。



- **USB Type-C 线缆:** 使用 USB Type-C 线将您的电脑、平板或手机直接连接到本设备，然后根据屏幕提示进行选择。



使用您的设备 5： 初始化设备并接入互联网

本设备首次使用时需要进行初始化设置。

1. 连接本设备成功后，打开浏览器，输入标贴上的默认 IP 地址。此时管理页面会显示出来。
2. 选择**我已阅读并同意 ZTE 中兴智能路由器隐私声明**，点击**开始**。
3. 在快速引导页面，设置 Wi-Fi **密码和登录密码**。您也可以选择**设置为登录密码**来设置相同的密码。随后点击**下一步**。
4. 关闭或开启 NFC 功能，点击**下一步**。
5. 设置完成后，使用新设置的 Wi-Fi 密码来连接到本设备的 Wi-Fi 网络。此时您可以使用手机、平板电脑等设备接入互联网。

备注：

请牢记您设置的新密码。

使用您的设备 6：更改设置

您可以通过登录管理网页来更改设备的默认设置。

1. 查看设备上的标签，获取默认的管理网页 IP 地址。
2. 打开浏览器，在地址栏中输入本设备管理网页的 IP 地址。
3. 输入初始化设置密码，然后登录。
4. 打开管理网页后，您可以更改默认设置。

备注：

您还可以通过触摸屏幕更改部分设置。

使用您的设备 7： 切换 SIM 卡

本设备默认的是 nano-SIM 卡槽中的 SIM 卡。如果要使用不同的 SIM 卡，需要先切换 SIM 卡，然后才能正常使用。

您可以在触摸屏上选择**网络 > SIM 卡设置**来切换使用的 SIM 卡。

您也可以按照下面操作步骤登录设备的管理页面来切换 SIM 卡。

1. 将手机或电脑连接到本设备。
2. 打开浏览器，在地址栏中输入默认的管理页面 IP 地址。
3. 输入初始化设置的登录密码，登录管理页面。
4. 选择**系统 -> SIM 卡**选择，选择对应的 SIM 卡，点击**应用**。

说明：

插拔卡对应设备 nano-SIM 卡槽中的外置 nano-SIM 卡。

内置卡对应仅供国内使用的内置贴片 SIM 卡。

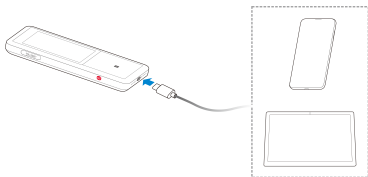
使用您的设备 8：工作模式

您的设备支持多种工作场景模式选择，包括：AI 智能模式、极速模式（默认）、社交 / 会议模式、游戏模式、视频模式和主播模式。您可以左划触摸屏，选择**设备 > 工作模式**，然后根据具体应用场景来选择工作模式。另外您也可以登录设备的管理页面来查看详情。

使用您的设备 9： 充电宝功能

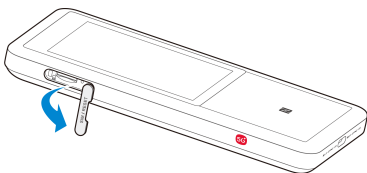
您的设备支持充电宝功能，最大支持 18 W 快充。可用来给其他移动设备提供备用电源。当电池电量低于 10% 时，充电宝功能将被禁用。

将设备连接到手机、Pad、电脑或其他充电宝后，请根据您的需求，在屏幕上选择对应功能。

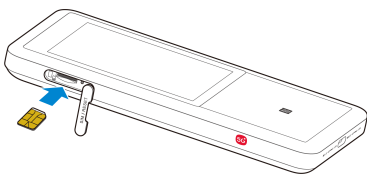


使用您的设备 10： 使用自己的 SIM 卡

1. 打开 nano-SIM 卡槽盖。



2. 取出插在卡槽中的国际漫游 nano-SIM 卡。
3. 插入自己的 nano-SIM 卡。



4. 合上卡槽盖。

* 如果您前期切换到内置贴片 SIM 卡，使用自己的 nano-SIM 卡前需要执行切换 SIM 卡操作，切换到**插拔卡**选项。

警告!

如出国漫游状态下，推荐使用随机携带的国际漫游卡。如果切换其它卡，有可能会产生未知额度的费用！

故障排除

问题	推荐操作
无法使用 Wi-Fi 连接设备和用户端。	<ul style="list-style-type: none">• 检查设备 Wi-Fi 是否启动。• 刷新无线网络清单，选择正确的 SSID 进行连接。• 检查用户端 IP 地址是否设置为自动获取。• 输入正确的网络密钥 (Wi-Fi 密码) 。
连接到设备的用户端无法访问互联网。	<ul style="list-style-type: none">• 确保切换到对应正确的 SIM 卡来使用。• 确保您插入的 nano-SIM 卡可用或内置贴片 SIM 卡已激活。• 携带设备到信号好的地方尝试。• 检查 WAN 连接模式设置。• 联系您的服务提供商并确认您的 APN 设置。

问题	推荐操作
无法访问设备管理页面。	<ul style="list-style-type: none">• 输入正确的 IP 地址。请查看设备上的标贴，获取预设的设备管理页面 IP 地址。• 不要使用任何代理服务器。
密码问题	<ul style="list-style-type: none">• 设备初次使用时，没有 Wi-Fi 密码。• 如果您忘记初始化设置的密码，需要将设备恢复出厂设置。

获取更多帮助

您可以通过以下方式获得帮助：

- 发送电子邮件至 mobile@zte.com.cn
- 访问 <https://www.ztedevices.com>

入网查询

您可通过扫描下面二维码，输入新型进网许可标志数字编码（21 位编码）和设备唯一标识（机身贴上 IMEI）查验真伪。

新型进网许可标志数字编码需要登录本设备管理页面查询。请登录本设备的管理页面，选择**系统 > 进网电子标志**查询。



法律信息

版权所有 © 中兴通讯股份有限公司 2025

本资料著作权属中兴通讯股份有限公司所有。未经著作权人书面许可，任何单位或个人不得以任何方式摘录、复制或翻译本指南部分或全部内容。不得以任何形式或任何方式（电子、机械、影印、录制或其他可能的方式）进行商品传播或用于任何商业、盈利目的。

商标声明

ZTE 和 **ZTE中兴** 为中兴通讯股份有限公司注册商标。

本指南提及的其他所有商标或注册商标，由各自的所有人拥有。

注意

本指南中的所有图片、陈述及文字信息仅供参考，请以实际产品为准。如有内容更新，恕不另行通知。这些更新会编入新版指南中，中兴通讯保留最终解释权。

版本号：R1.0

安全事项

安全须知

- 在使用包括本设备在内的射频设备时可能会对一些屏蔽性能不好的电子设备造成干扰，如机动车辆中的某些电子系统。必要时，使用本设备前请咨询该设备制造商。
- 在某些医用设备如助听器、植入耳蜗和心脏起搏器旁使用本设备时需注意：保持本设备与这些医用设备之间至少 20 厘米的距离；必要时请关闭本设备。如有其他问题请在使用之前向医用设备生产厂家咨询了解。
- 在油料仓库、化学工厂等有爆炸性生产过程的地点，在医院等有特殊要求的场所，请注意本设备的使用限制。若有要求，请勿使用本设备。
- 请将本设备放在儿童难以触及的地方，以免儿童将其当成玩具，造成人身伤害。
- 在飞机起飞前请关闭设备。为防止对飞机通信系统的干扰，在飞行中禁止使用本设备。在飞机未起飞时使用，应按照安全规定征得机组人员许可。
- 在本设备工作时，请勿触碰设备的内置天线区域，否则将影响设备性能。

- 在本设备工作时，请勿触碰设备的金属部件，以免被烫伤。
- 您只能使用原配的或经厂商认可的配件。如果使用任何未经认可的配件，都有可能影响本设备的使用性能，违反本产品的保修条款以及国家关于通信终端产品的相关规定。
- 本产品不配电源适配器销售。本产品支持电源输入为 DC 5V-3A, 9V-3A, 12V-1.5A。
- 消费者若使用电源适配器供电，则应购买配套使用满足相应安全标准要求的电源适配器或者是获得 CCC 认证的电源适配器。
- 避免在金属结构附近或发出电磁波的装置附近使用本设备，那样可能会影响信号的接收。
- 请勿在热水器、微波炉、炙热的煮食设备或高压容器等高热或强电磁环境附近或内部存放和使用设备，以免造成设备损坏。
- 本设备不具备防水性能，请保持其干燥，并在干燥阴凉处保存。
- 请勿在温度急剧变化后马上使用本设备。这种情况下，设备内、外部可能会产生凝露，请稍待凝露干燥后再使用。

- 请小心取放本设备。请勿摔落、弯曲或使设备受到撞击。否则设备可能遭受无法修复的损坏。
- 非专业人员，请勿自行拆开本设备，如需维修，请到指定的维修点进行维修。只有合格的维修人员才可以修理本设备。
- 建议使用的环境湿度为 5% ~ 95%。

电池安全

警告!

此设备电池为不可拆卸的内置电池，拆卸可能会导致火灾或爆炸。

- 使用未经中兴通讯认证或不兼容的电池、充电器或电源，可能会损坏设备、缩短使用寿命、引起火灾、爆炸或其他危险。
- 请在温度 0°C ~ +35°C 范围内使用本设备，并在温度 -20°C ~ +60°C 范围内存放设备及其配件。极端的温度会损坏设备，降低充电容量及设备 and 电池的使用寿命。
- 请勿自行变动或替换设备中的内置电池。电池仅能被中兴通讯或中兴通讯认证的服务提供商进行变动或替换。
- 请勿将设备或电池放在加热设备例如

微波炉、烤箱或散热器的里面或者附近。将设备及电池远离高温及日照，否则设备及电池可能会因过热而引起爆炸或火灾。

- 请勿拆卸、挤压或刺破设备，因为这可能会导致爆炸或火灾。
- 请勿将设备丢入火中，以免引起爆炸。
- 设备充满电后请及时断开适配器，过度充电可能会缩短电池寿命。
- 若长时间不使用设备，请为设备充电 50% 左右，然后存放在干燥、避光、凉爽的地方。
- 如果电池损坏或出现鼓包、漏液迹象，请立即停止使用并联系中兴通讯或中兴通讯认证的服务提供商进行更换。

免责声明

- 对于超越我们责任能力范围的由自然灾害（如：地震、水灾等）或者任何行为和事故（包括在这些意外或其他异常情况下，用户故意或意外的滥用）而导致的损失，本公司不承担任何责任。
- 在任何情况下，对于伴随本产品的使用而带来的任何损失（包括依照手册说明使用而导致的损失），诸如：公司利润的损失、信誉损失、营业中断、

或存储数据的丢失 / 改变等，以及因此导致的任何特别的、意外的、连带的或间接的损失，本公司不承担任何责任。

- 对于由于不当使用非本公司指定的通讯硬件或软件而导致的损失，本公司不承担任何责任。
- 对于通过使用本产品获得的信息、资料、文件或其他产品与服务，本公司不提供任何形式的保证与技术支持，且对于用户对这些信息、资料、文件或其他产品与服务的使用，本公司不承担任何责任。
- 对于通过本产品使用的第三方软件，本公司不承担任何形式的担保与技术支持责任。
- 本手册的内容按“现状”提供。除非适用法律另有规定，否则本公司不对本文档的准确性、可靠性和内容做出任何类型的、明确的或默许的保证。

责任限制

- 在适用法律允许的限度内，本有限保证取代任何其它中兴通讯的保证和责任，包括但不限于
 - ▶ 关于质量满意或用途适合的任何默示条件、保证或其它条款；
 - ▶ 就数据丢失或损害或破坏、利润损失、合同损失、或任何间接的、继发的或特殊的损失或损害。
 - ▶ 客户服务网点或其他方承担任何超出本有限保证条款所明确规定的责任和义务以外的责任和义务。对于以上事项，中兴通讯不承担任何责任。
- 本有限保证是你就产品缺陷可获得的唯一补救，也是中兴通讯就缺陷所承担的全部责任。但是，本有限保证不排除亦不限制以下权利：
 - ▶ 您根据适用法律享有的法定权利；
 - ▶ 您针对产品的卖方所享有的任何权利。

产品有害物质含量状态说明表

有毒有害物质或元素						
部件名称	铅 (Pb)	汞 (Hg)	镉 (Cd)	六价铬 (Cr(VI))	多溴联苯 (PBB)	多溴二苯醚 (PBDE)
结构件	×	○	○	○	○	○
线路板	×	○	○	○	○	○
电池	×	○	○	○	○	○
附件	×	○	○	○	○	○

本表格依据 SJ/T 11364 的规定编制。

○：表示该有毒有害物质在该部件所有均质材料中的含量均不超过 GB/T 26572 标准规定的限量要求。

×：表示该有毒有害物质至少在该部件的某一均质材料中的含量超出 GB/T 26572 标准规定的限量要求。

说明：

- 本表显示中兴通讯股份有限公司供应的本型号产品可能包含这些物质，但这些信息可能随着技术发展而不断更新。
- 本品标有“×”的原因是：现阶段没有可供替代的技术和部件，且符合国家《电器电子产品有害物质限制使用管理办法》法规要求。
- 本表中部件定义的解释权归属中兴通讯股份有限公司。

右图为本型号产品的环保使用期限标志，某些可更换的零部件会有一个不同的环保使用期（例如：电池单元模块）贴在其上。此环保使用期限只适用于产品是在产品手册中所规定的条件下工作。



保修条例

中兴通讯为向用户提供满意的售后服务，严格执行国家三包规定：无线数据终端的主机保修期限为一年，电池保修期为六个月。保修期从开出发票之日起计算。

无线数据终端在保修期内发生质量问题，消费者可持经销商盖章的无线数据终端保修凭证和发票原件，至中兴通讯授权服务网点享受免费保修服务。无线数据终端保修凭证，适用于中兴通讯出品的在中国大陆市场合法销售的无线数据终端。

三包服务包括：包退、包换和包修。

1、自购机之日起 7 日内，出现非人为损坏的性能故障，消费者可以选择在经销商处选择退货、换货。

2、自购机之日起 15 日内，出现非人为损坏的性能故障，消费者可以在当地中兴通讯授权服务网点选择换货或者免费保修服务。

3、自购机之日起 12 个月内，出现非人为损坏的性能故障，消费者可以在当地中兴通讯授权服务网点享受免费保修服务。

保修限制条款

保修服务仅限于在正常使用情况下的有效保修期内，由于产品本身质量问题引起的非人为损坏故障，若出现下列情况中的任意一种，将导致无线数据终端及其附件自动失去其保修资格。

1、未经中兴通讯许可和授权，消费者擅自拆装或维修。

2、使用非中兴通讯认证的不适当配件。

3、消费者未依照说明书操作或其他使用不当导致的损坏、主机进液体。

4、消费者进行了不正确的测试、保养、调试或其他使用不当导致的损坏。

5、因运输、坠落、挤压及其他不可抗力（例如：地震、台风、洪水、海啸）因素导致的损坏。

6、无三包凭证及有效购机发票。

7、超过三包期。

8、三包凭证与产品型号不符或者凭证被涂改。

9、法律规定的其他不予保修情形。

售后服务热线：

+86-755-26779999；400-880-9999

获取说明书、软件更新支持及其他自助服务，请访问中兴手机官方网站（www.ztedevices.com）。

中兴通讯股份有限公司在法律允许的最大范围内拥有最终解释权。

中兴通讯无线数据终端三包凭证

(用户存根联)

编号:

产品信息	主机型号		机身号	
	产地			
	标准电池型号		序号	
用户信息	用户姓名		用户地址	
	联系电话		邮编	
售机信息	售机单位		购机地址	
	联系电话		邮编	
	购机日期		凭证号码	

备注:

1. 此证经中兴通讯授权售机单位盖章方可生效 (售机单位盖章)。
2. 详情请参阅背页保修条例。
3. 以中兴通讯公司或其授权的维修网点开具的维修单作为维修记录, 请用户妥善保管。

(贴条码处)

保修条例

中兴通讯为向用户提供满意的售后服务，严格执行国家三包规定：无线数据终端的主机保修期限为一年，电池保修期为六个月。保修期从开出发票之日起计算。

无线数据终端在保修期内发生质量问题，消费者可持经销商盖章的无线数据终端保修凭证和发票原件，至中兴通讯授权服务网点享受免费保修服务。无线数据终端保修凭证，适用于中兴通讯出品的在中国大陆市场合法销售的无线数据终端。

三包服务包括：包退、包换和包修。

1、自购机之日起 7 日内，出现非人为损坏的性能故障，消费者可以选择在经销商处选择退货、换货。

2、自购机之日起 15 日内，出现非人为损坏的性能故障，消费者可以在当地中兴通讯授权服务网点选择换货或者免费保修服务。

3、自购机之日起 12 个月内，出现非人为损坏的性能故障，消费者可以在当地中兴通讯授权服务网点享受免费保修服务。

保修限制条款

保修服务仅限于在正常使用情况下的有效保修期内，由于产品本身质量问题引起的非人为损坏故障，若出现下列情况中的任意一种，将导致无线数据终端及其附件自动失去其保修资格。

1、未经中兴通讯许可和授权，消费者擅自拆装或维修。

2、使用非中兴通讯认证的不适当配件。

3、消费者未依照说明书操作或其他使用不当导致的损坏、主机进液体。

4、消费者进行了不正确的测试、保养、调试或其他使用不当导致的损坏。

5、因运输、坠落、挤压及其他不可抗力（例如：地震、台风、洪水、海啸）因素导致的损坏。

6、无三包凭证及有效购机发票。

7、超过三包期。

8、三包凭证与产品型号不符或者凭证被涂改。

9、法律规定的其他不予保修情形。

售后服务热线：

+86-755-26779999；400-880-9999

获取说明书、软件更新支持及其他自助服务，请访问中兴手机官方网站（www.ztedevices.com）。

中兴通讯股份有限公司在法律允许的最大范围内拥有最终解释权。

中兴通讯无线数据终端三包凭证

(回执联)

编号:

产品信息	主机型号		机身号	
	产地			
	标准电池型号		序号	
用户信息	用户姓名		用户地址	
	联系电话		邮编	
售机信息	售机单位		购机地址	
	联系电话		邮编	
	购机日期		凭证号码	

备注:

1. 此证经中兴通讯授权售机单位盖章方可生效 (售机单位盖章)。
2. 详情请参阅背页保修条例。
3. 以中兴通讯公司或其授权的维修网点开具的维修单作为维修记录, 请用户妥善保管。

(贴条码处)

保修条例

中兴通讯为向用户提供满意的售后服务，严格执行国家三包规定：无线数据终端的主机保修期限为一年，电池保修期为六个月。保修期从开出发票之日起计算。

无线数据终端在保修期内发生质量问题，消费者可持经销商盖章的无线数据终端保修凭证和发票原件，至中兴通讯授权服务网点享受免费保修服务。无线数据终端保修凭证，适用于中兴通讯出品的在中国大陆市场合法销售的无线数据终端。

三包服务包括：包退、包换和包修。

1、自购机之日起 7 日内，出现非人为损坏的性能故障，消费者可以选择在经销商处选择退货、换货。

2、自购机之日起 15 日内，出现非人为损坏的性能故障，消费者可以在当地中兴通讯授权服务网点选择换货或者免费保修服务。

3、自购机之日起 12 个月内，出现非人为损坏的性能故障，消费者可以在当地中兴通讯授权服务网点享受免费保修服务。

保修限制条款

保修服务仅限于在正常使用情况下的有效保修期内，由于产品本身质量问题引起的非人为损坏故障，若出现下列情况中的任意一种，将导致无线数据终端及其附件自动失去其保修资格。

1、未经中兴通讯许可和授权，消费者擅自拆装或维修。

2、使用非中兴通讯认证的不适当配件。

3、消费者未依照说明书操作或其他使用不当导致的损坏、主机进液体。

4、消费者进行了不正确的测试、保养、调试或其他使用不当导致的损坏。

5、因运输、坠落、挤压及其他不可抗力（例如：地震、台风、洪水、海啸）因素导致的损坏。

6、无三包凭证及有效购机发票。

7、超过三包期。

8、三包凭证与产品型号不符或者凭证被涂改。

9、法律规定的其他不予保修情形。

售后服务热线：

+86-755-26779999；400-880-9999

获取说明书、软件更新支持及其他自助服务，请访问中兴手机官方网站（www.ztedevices.com）。

中兴通讯股份有限公司在法律允许的最大范围内拥有最终解释权。

中兴通讯无线数据终端三包凭证

(售机单位存根联)

编号:

产品信息	主机型号		机身号	
	产地			
	标准电池型号		序号	
用户信息	用户姓名		用户地址	
	联系电话		邮编	
售机信息	售机单位		购机地址	
	联系电话		邮编	
	购机日期		凭证号码	

备注:

1. 此证经中兴通讯授权售机单位盖章方可生效 (售机单位盖章)。
2. 详情请参阅背页保修条例。
3. 以中兴通讯公司或其授权的维修网点开具的维修单作为维修记录, 请用户妥善保管。

(贴条码处)

中兴通讯股份有限公司

地址：

深圳市南山区高新技术产业园科技南路中兴通讯大厦

邮编：518057

电话：+86-755-26779999；400-880-9999

中兴通讯终端官方网站：

<https://www.ztedevices.com>

电子邮件：mobile@zte.com.cn

官方商城：www.ztemall.com