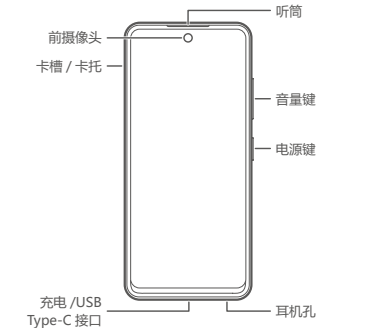


nubia 小牛

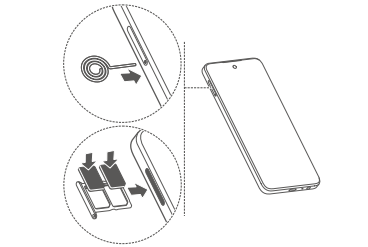
了解设备

您的手机支持中国联通 5G/4G/3G、中国移动 5G/4G、中国电信 5G/4G 和中国广电 5G 网络。



安装卡片

如图所示，用标配取卡针取出卡托，装上 nano-SIM 卡，然后插回卡槽。



1

注意事项

- 请使用标配卡针，切勿用尖锐物体代替。如使用非标配卡针可能存在不能顺利取卡的情况。
- 取卡托时请对齐卡托圆孔中心捅出，以免损坏手机。
- 请使用运营商提供的标准 nano-SIM 卡。切勿插入其它规格或经过裁剪的卡片，以免损坏手机。
- 装卡时请注意卡片缺口方向，请保持卡托水平。
- 禁止在有外部电源相连的情况下插入或取出卡片。
- 本机附带的电池为不可拆卸的内置电池，请勿自行拆卸手机后盖和电池。如需更换电池，请联系授权维修网点。
- 当手机出现异常需要重启时，可以尝试长按**电源键** 10 秒以上进行重启。
- 当手机电量过低时，有可能出现充电状态下仍不能开机的情况。此时请保持充电状态 30 分钟以恢复电量。如果 30 分钟充电后仍然不能开机，请与中兴售后服务中心联系。

2

更多服务和产品信息

您可以通过以下方式获得更多服务及产品信息（访问对应网站需要连接互联网）：

- 获取手机预置应用软件信息、软件更新支持及其他自助服务，请访问网站（www.ztedevices.com/cn/support/）。
- 客户服务热线 400-880-9999; +86-755-2677 9999
- 其他联系方式
扫描以下二维码，关注中兴终端客服微信公众号（ZTE4008809999），可获得更多手机使用及售后支持信息。



3

安全事项

使用手机之前，请您先阅读手机说明书中的内容，了解所有安全指示信息，以确保您能安全和正确地使用手机。

日常使用

- 通话期间请勿触摸或覆盖天线区域，以免影响通话效果、耗电更多电量，从而减少通话时间和待机时间。
- 请勿在光线传感器和摄像头头部覆盖物体或进行贴膜，以免影响手机的正常使用。
- 有些人在闪烁的灯光下（如看电视），容易发作癫痫或眩晕。如果您有过类似的发病史，在玩手机游戏或使用闪光灯功能前请先向医生咨询。

- 请将手机放在儿童难以触及的地方，以免儿童将其当成玩具，造成人身伤害。

- 请使用原装的或经厂商认可的配件。使用任何未经认可的配件，都有可能影响手机的使用性能，违反手机的保修条款以及国家关于通信终端产品的相关规定，甚至导致人身伤害。

- 清洁手机时请先关机，并使用柔软的防静电布。清洁手机表面时注意不要使用清洗剂、酒精、稀释剂或苯等化学制剂。

- 请勿将磁条卡长期接触手机，否则可能导致磁条消磁。
- 请勿将您的手机暴露在强烈日光之下，以免因过度受热而损坏。

- 请勿在高温环境或者能够产生高温的环境（例如热水器、微波炉、炙热的煮食设备或高压容器附近或内部）存放或使用手机，以免造成损坏。

4

- 请保持手机的干燥，避免各种液体进入手机内部造成损坏。
- 请勿扔放、敲打手机，以免损坏手机屏幕及内部电路板。

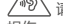
- 请勿与其它不配套的设备连接。

- 请勿拆卸手机。

- 请勿在充电时长时间使用手机。

- 请勿将易燃、易爆物品与手机放在一起，以免发生危险。
- 禁止将手机放在高温下或丢入火中，以免引起爆炸。

- 如果一段时间内不使用手机，请将其关机并存放在干燥、避光、凉爽的地方。

-  请勿长时间大音量收听，高压声容易造成听力损伤。

交通安全

- 驾车时请遵照相关交通法规，请勿使用手机。

- 汽车的电子设备可能因手机的无线电波干扰出现故障，如果出现了异常情况，请向其制造商咨询使用手机的限制条件。

- 请勿将手机放在汽车安全气囊上方或安全气囊展开后能够覆盖的区域内。

- 请遵守航空公司的相关规定，在禁止使用手机的区域及时间段内，请勿使用手机。必要时，请关闭手机。

医疗设备

- 在医院或休养院等有特殊要求的场所，请遵守规定注意手机的使用限制，及时关闭手机。

5

保修条例

保修政策

中兴通讯严格执行国家关于移动电话机产品三包服务（包括包退、包换和包修）的有关规定，为消费者提供满意的售后服务。消费者购买的手机在三包有效期内发生非人为损坏的性能故障，凭购机发票和销售商盖章的三包凭证享受三包服务。

- 自购机之日起 7 日内，若移动电话机主机出现非人为损坏的性能故障，消费者可以在经销商处选择免费退货或换货。

- 自购机之日起 15 日内，若移动电话机主机出现非人为损坏的性能故障，消费者可以在当地中兴通讯终端授权服务中心选择免费换货或修理。

- 自购机之日起 12 个月内，若移动电话机主机出现非人为损坏的性能故障，消费者可以在当地中兴通讯终端授权服务中心享受免费修理。

- 随机标配附件的保修，按照国家关于移动电话机产品三包服务的有关规定执行。三包有效期自该移动电话机购机之日起计算，消费者可以在当地中兴通讯终端授权服务中心享受免费保修。

- 三包有效期自购机发票开具之日起计算，有效期的最后一天为法定节假日时，以节假日的次日为有效期的最后一天。

- 三包凭证请认真填写，请勿涂改。

保修限制条款

属于下列情况（但不限于下列情况）不在三包服务范围之内：

- 超过三包有效期。
- 无三包凭证及有效购机发票，且不能证明该移动电话机在三包有效期内。
- 三包凭证上的内容与商品实物标识不符或者涂改。
- 主机及配件的序号（包括但不限于 SN/ESN/MEID/IMEI）标贴被撕毁或模糊不清。
- 未按产品使用说明书要求使用、维护、保养，或使用非中兴通讯原厂配件造成的损坏。
- 未经中兴通讯许可和授权，消费者擅自拆装或维修，修改手机操作系统，安装第三方手机 ROM 造成的损坏。
- 因人力原因或其他不可抗力（例如：水灾、火灾、地震、台风、雷击）造成的损坏，如碰撞、挤压、烧灼、浸液、受潮腐蚀等。
- 法律规定的其他不予保修情形。

保修条例

保修政策

中兴通讯严格执行国家关于移动电话机产品三包服务（包括包退、包换和包修）的有关规定，为消费者提供满意的售后服务。消费者购买的手机在三包有效期内发生非人为损坏的性能故障，凭购机发票和销售商盖章的三包凭证享受三包服务。

- 自购机之日起 7 日内，若移动电话机主机出现非人为损坏的性能故障，消费者可以在经销商处选择免费退货或换货。

- 自购机之日起 15 日内，若移动电话机主机出现非人为损坏的性能故障，消费者可以在当地中兴通讯终端授权服务中心选择免费换货或修理。

- 自购机之日起 12 个月内，若移动电话机主机出现非人为损坏的性能故障，消费者可以在当地中兴通讯终端授权服务中心享受免费修理。

- 随机标配附件的保修，按照国家关于移动电话机产品三包服务的有关规定执行。三包有效期自该移动电话机购机之日起计算，消费者可以在当地中兴通讯终端授权服务中心享受免费保修。

- 三包有效期自购机发票开具之日起计算，有效期的最后一天为法定节假日时，以节假日的次日为有效期的最后一天。

- 三包凭证请认真填写，请勿涂改。

保修限制条款

属于下列情况（但不限于下列情况）不在三包服务范围之内：

- 超过三包有效期。
- 无三包凭证及有效购机发票，且不能证明该移动电话机在三包有效期内。
- 三包凭证上的内容与商品实物标识不符或者涂改。
- 主机及配件的序号（包括但不限于 SN/ESN/MEID/IMEI）标贴被撕毁或模糊不清。
- 未按产品使用说明书要求使用、维护、保养，或使用非中兴通讯原厂配件造成的损坏。
- 未经中兴通讯许可和授权，消费者擅自拆装或维修，修改手机操作系统，安装第三方手机 ROM 造成的损坏。
- 因人力原因或其他不可抗力（例如：水灾、火灾、地震、台风、雷击）造成的损坏，如碰撞、挤压、烧灼、浸液、受潮腐蚀等。
- 法律规定的其他不予保修情形。

保修条例

保修政策

中兴通讯严格执行国家关于移动电话机产品三包服务（包括包退、包换和包修）的有关规定，为消费者提供满意的售后服务。消费者购买的手机在三包有效期内发生非人为损坏的性能故障，凭购机发票和销售商盖章的三包凭证享受三包服务。

- 自购机之日起 7 日内，若移动电话机主机出现非人为损坏的性能故障，消费者可以在经销商处选择免费退货或换货。

- 自购机之日起 15 日内，若移动电话机主机出现非人为损坏的性能故障，消费者可以在当地中兴通讯终端授权服务中心选择免费换货或修理。

- 自购机之日起 12 个月内，若移动电话机主机出现非人为损坏的性能故障，消费者可以在当地中兴通讯终端授权服务中心享受免费修理。

- 随机标配附件的保修，按照国家关于移动电话机产品三包服务的有关规定执行。三包有效期自该移动电话机购机之日起计算，消费者可以在当地中兴通讯终端授权服务中心享受免费保修。

- 三包有效期自购机发票开具之日起计算，有效期的最后一天为法定节假日时，以节假日的次日为有效期的最后一天。

- 三包凭证请认真填写，请勿涂改。

保修限制条款

属于下列情况（但不限于下列情况）不在三包服务范围之内：

- 超过三包有效期。
- 无三包凭证及有效购机发票，且不能证明该移动电话机在三包有效期内。
- 三包凭证上的内容与商品实物标识不符或者涂改。
- 主机及配件的序号（包括但不限于 SN/ESN/MEID/IMEI）标贴被撕毁或模糊不清。
- 未按产品使用说明书要求使用、维护、保养，或使用非中兴通讯原厂配件造成的损坏。
- 未经中兴通讯许可和授权，消费者擅自拆装或维修，修改手机操作系统，安装第三方手机 ROM 造成的损坏。
- 因人力原因或其他不可抗力（例如：水灾、火灾、地震、台风、雷击）造成的损坏，如碰撞、挤压、烧灼、浸液、受潮腐蚀等。
- 法律规定的其他不予保修情形。

移动电话三包凭证

(回执联) 编号:

产品信息	主机型号		机身号	
	产地		进网标志 扰码号	
	标准电池 型号		序号	
	加厚电池 型号		序号	
	旅行充电器 型号		序号	
座式充电器 型号		序号		
用户信息	用户姓名		用户地址	
	联系电话		邮编	
售机信息	售机单位		购机地址	
	联系电话		邮编	
	购机日期		凭证号码	

备注:

1. 此证经授权售机单位盖章方可生效(售机单位盖章)。
2. 详情请参阅网页保修条例。
3. 以本公司或其授权的维修网点开具的维修单作为维修记录, 请用户妥善保管。

(贴条码处)

移动电话三包凭证

(售机单位存根联) 编号:

产品信息	主机型号		机身号	
	产地		进网标志 扰码号	
	标准电池 型号		序号	
	加厚电池 型号		序号	
	旅行充电器 型号		序号	
座式充电器 型号		序号		
用户信息	用户姓名		用户地址	
	联系电话		邮编	
售机信息	售机单位		购机地址	
	联系电话		邮编	
	购机日期		凭证号码	

备注:

1. 此证经授权售机单位盖章方可生效(售机单位盖章)。
2. 详情请参阅网页保修条例。
3. 以本公司或其授权的维修网点开具的维修单作为维修记录, 请用户妥善保管。

(贴条码处)

移动电话三包凭证

(用户存根联) 编号:

产品信息	主机型号		机身号	
	产地		进网标志 扰码号	
	标准电池 型号		序号	
	加厚电池 型号		序号	
	旅行充电器 型号		序号	
座式充电器 型号		序号		
用户信息	用户姓名		用户地址	
	联系电话		邮编	
售机信息	售机单位		购机地址	
	联系电话		邮编	
	购机日期		凭证号码	

备注:

1. 此证经授权售机单位盖章方可生效(售机单位盖章)。
2. 详情请参阅网页保修条例。
3. 以本公司或其授权的维修网点开具的维修单作为维修记录, 请用户妥善保管。

(贴条码处)

- 手机的无线电波可能会对部分医疗设备造成影响, 例如心脏起搏器、植入耳蜗、助听器等, 手机与这些医用设备之间应保持至少 20 厘米的距离。如果出现了异常情况, 请向其制造商咨询使用手机的限制条件。

易燃易爆区域

- 在进入因潜在因素可能引起爆炸的区域之前(如加油站、油料仓库、化学工厂等), 请先关闭手机。

- 在这类区域, 请勿使用手机、安装电池或给手机充电, 因为在这些环境中, 火花可能引起爆炸或火灾, 造成人身伤害。

- 为了避免干扰爆破作业, 在爆炸区的电雷管附近, 以及贴有关闭手机等类似标语指示的地方, 请遵守相关规定关闭手机。

电子设备

- 使用包括手机在内的射频设备可能会对一些屏蔽性能不好的电子设备造成干扰, 如机动车辆中的某些电子系统, 必要时使用手机前请咨询该设备制造商。

- 在电视、电话、收音机和个人计算机等电器设备附近使用手机可能会引起干扰。

充电器的使用

- 请仅使用官方许可的充电器和数据线。未经许可的充电器或数据线可能导致电池爆炸或损坏您的手机。

- 当手机内置电池和充电器已经损坏或明显老化时请停止使用。

- 为提高充电效率和保证充电安全, 请使用 220V 交流电。

- 禁止短路充电器, 否则会引起触电、冒烟和充电器损坏。

- 请勿在电源线损坏的情况下使用充电器, 否则可能会导致起火和触电。

- 请勿把盛水的容器等放在充电器旁, 以免水溅出造成充电器过热、漏电和故障。

- 请勿拆卸或改装充电器, 否则会导致人身伤害、触电、起火或充电器损坏。

- 请勿在浴室等高湿度的地方使用充电器, 否则会导致触电、起火或充电器损坏。

- 请勿用湿手接触充电器、电线和电源插座, 否则可能会导致触电。

- 不要将重物放在电源线上或试图改装电源线, 否则可能会导致触电或起火。

- 在清洁和维护前请先将电源插头从插座里拔出。拔插头时要抓住充电器, 硬拉电源线会损坏电源线, 可能引起触电或起火。

- 请勿在下列地方充电: 阳光过强温度过高的地方; 潮湿、多灰的地方或振动大的地方(容易引起故障)。

电池的使用

- 使用未经官方认证或不兼容的电池、充电器或电源, 可能会损坏设备、缩短使用寿命、引起火灾、爆炸或其他危险。

- 请在温度 0°C ~ 35°C 范围内使用本设备, 并在温度 -20°C ~ +45°C 范围内存放设备及其配件。极端的温度会损坏设备, 降低充电容量及设备 and 电池的使用寿命。

- 此设备电池为不可拆卸的内置电池, 拆卸可能会导致火灾或爆炸。

- 请勿自行变动或替换设备中的内置电池。电池仅能被官方或官方认证的服务提供商进行变动或替换。

- 请勿将设备或电池放在加热设备例如微波炉、烤箱或散热器的里面或者附近。将设备及电池远离高温及日照, 否则设备及电池可能会因过热而引起爆炸或火灾。

- 请勿拆卸、挤压或刺破设备, 因为这可能会导致爆炸或火灾。

- 请勿将设备丢入火中, 以免引起爆炸。

- 设备充满电后请及时断开适配器, 过度充电可能会缩短电池寿命。

- 若长时间不使用设备, 请为设备充电 50% 左右, 然后存放在干燥、避光、凉爽的地方。

- 如果电池损坏或出现鼓包、漏液迹象, 请立即停止使用并联系官方或官方认证的服务提供商进行更换。

- 手机在充电和高负荷运行时发热, 请勿覆盖、包裹手机和充电器, 也不得置于易燃易爆物品附近。

免责声明

- 在任何情况下, 对于伴随手机的使用而带来的任何损失(包括未依照手机说明书使用而导致的损失), 诸如公司利润的损失、信誉损失、营业中断、或存储数据的丢失/改变等, 以及因此导致的任何特别的、意外的、连带的或间接的损失, 努比亚技术有限公司不承担任何责任。

- 对由于不当使用非官方指定的通讯硬件或软件而导致的损失, 以及自定义操作系统更新带来的安全性威胁, 努比亚技术有限公司不承担任何责任。

- 对于通过手机获得的信息、资料、文件、第三方软件或其他产品与服务, 努比亚技术有限公司不提供任何

形式的保证与技术支持责任, 且对于用户对这些信息、资料、文件或其他产品与服务的使用, 不承担任何责任。

- 自行修改手机操作系统、安装第三方手机 ROM, 以及下载、上传、安装非官方指定的第三方软件程序, 可能会导致手机受到安全威胁, 出现性能故障、丢失用户数据、应用程序无法使用等异常, 上述操作将会使得手机失去保修资格。

- 本说明书的内容按“现状”提供。除非适用法律另有规定, 否则努比亚技术有限公司不对本文档的准确性、可靠性和内容做出任何类型的、明确的或默许的保证。

- 手机说明书中的图片及文字信息仅供参考, 准确信息请以实际产品为准。如有内容更新, 将会编入新版文档中。

- 手机的可用功能和附加服务可能因设备、软件或服务提供商而异。

- 手机说明书描述的手机功能、产品特性, 取决于移动网络服务提供商以及您安装的软件。因此手机说明书中的描述内容可能与您购买的手机或附件并非完全一致。

- 手机说明书中涉及手机的日常使用都是基于手机的默认设置。

- 收发信息、使用数据网络进行上传和下载、进行自动同步或使用定位服务都可能产生其他费用。如欲避免产生额外费用, 需选择合适的数据流量套餐, 请联系移动网络服务提供商。

SAR

本产品电磁辐射比吸收率(SAR)最大值为 2.0 W/kg, 符合国家标准 GB 21288-2022 的要求。

法律声明

版权所有 © 努比亚技术有限公司 2024

本资料著作权属努比亚技术有限公司所有。未经著作权人书面许可, 任何单位或个人不得以任何方式摘录、复制或翻译。

侵权必究

对本说明书中的印刷错误及与最新资料不符之处我们会及时改进。这些改动不再事先通知, 但会编入新版文档中。

本说明书中的图片仅为示意图, 如果图片和实物不一致, 请以实物为准; 有关手机结构、电池与充电器的其他相关参数请参见实物。根据您的购买产品的型号及功能不同, 随机附带的配件会有所不同, 请以包装盒内实物为准。

商标声明

本说明书中出现的产品名称、公司名称、服务名称的商标及所有权由其各自的所有人拥有。

型号: NX302J

CCC、CMIIT ID、有害物质含量状态、绿色产品标识和新型进网许可标志的查询路径:

设置 > 关于手机 > 认证信息

CMIIT ID 也可在机身标贴、包装盒标贴上查询到。

您可通过工业和信息化部政务服务平台

<https://fwxk.miit.gov.cn>

或者扫描下方二维码, 输入新型进网许可标志数字编码(21 位编码)和设备唯一标识(机身贴上 IMEI) 查验真伪。

